



Lokalplan nr. 7.15

Et område ved Højvangsvej mellem Senge-
løse og Baldersbrønde

Landsbyer og landområder

Jordbrugsformål

31.01.1992

LOKALPLAN

7.15

olm

angegård

Klovrehøjgård

Kohøjvej

Hølvandsvej

Klov

Granstien

Klevhøjvej

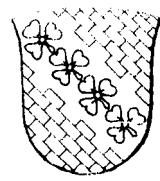
Estget

HØJE BAKKEVEJ

Bakkegård

Legtvej

Nordgård



Ellensminde

WILDETSBRØNDE

A. Rings Vænge

HØJE-TAASTRUP KOMMUNE

Østergård

ROSKILDEVEJ

Legtvej

HØJE-TAASTRUP KOMMUNE

LOKALPLAN 7.15

Jordbrugsområde beliggende syd
for Højvangsvej

Redegørelse, lokalplan 7.15.

- Indledning.** Byrådet har besluttet at udarbejde lokalplan for et område beliggende syd for Højvangsvej.
- Lokalplanen fastlægger områdets fremtidige anvendelsesmuligheder.
- Lokalplanens formål.** Lokalplanen skal sikre, at området benyttes til jordbrugsformål, som fastlagt i kommuneplanen, samt at en kommende regional vej og evt. andre tekniske transportanlæg så ukompliceret som muligt kan føres igennem.
- Lokalplanens indhold.** Lokalplanområdet udlægges til jordbrugsdrift.
- Områdets historie.** Området er en del af en større ejendom, der ud over lokalplanområdet syd for Højvangsvej også omfatter et område nord for vejen, hvor der er dyrehospital.
- I 1963 fik den daværende ejer tilladelse til at "indrette oplag af Murer- og Entreprenørmateriel". Siden har der forskellige steder på området været mindre oplag af entreprenørmaterialer. I en årække har ejeren ud over sit eget oplag udlejet til en række mindre virksomheder, herunder ikke-entreprenørvirksomheder. Der er desuden opført en del ulovligt byggeri på området i form af preseningshaller, skure og opklodsede skurvogne.
- Skiftende myndigheder har forsøgt at få lovliggjort forholdene, dels ved påbud dels ved forhandling. Københavns Amt har for tiden en sag løbende om lovliggørelse af forholdene i henhold til by- og landzoneloven.
- I august 1974 gav Københavns Amt tilladelse til grusindvinding på ejendommen.

Indvindingen af grus på den indenfor lokalplanområdet beliggende del af ejendommen påbegyndtes i 1977-78 og var tilendebragt i 1984. Grusgraven lå herefter åben i en årrække, idet myndighederne frygtede, at der var fare for grundvandsforurening stammende fra indkørt organisk fyldmateriale.

I forbindelse med grusgravning på den østlige naboejendom i 1989 blev grusforekomsten i skellet mellem de to ejendomme udgravet, og der skete en samlet opfyldning til terræn og efterbehandling af de to ejendomme. Efterbehandlingen var tilendebragt i begyndelsen af 1990 og blev godkendt af Københavns Amt.

På dette tidspunkt var der entreprenøroplagspladser i områdets nord-vestlige del, svarende til ca. 15% af arealet, af den del af ejendommen, der er beliggende syd for Højvangsvej.

For at fastfryse forholdene og hindre en yderligere udbredelse af den ikke landbrugsmæssige benyttelse nedlagde byrådet i oktober 1990 et forbud i henhold til kommuneplanlovens § 17.

Forholdet til anden planlægning.

Lokalplanområdet er beliggende i landzone.

Det er i kommuneplanens hovedstruktur udlagt til landbrugsområde.

Området er beliggende indenfor den i regionplan og kommuneplan udlagte transportkorridor, hvor den planlagte ringvejsforbindelse, M 5, skal anlægges, og hvor der også er mulighed for, at der kommer forskellige andre tekniske forsyningsanlæg, så som højspænding, gasledning m.m.

**Lokalplanens
retsvirkninger.**

Iflg. kommuneplanlovens § 31, må ejendomme, der er omfattet af planen, kun udstykkedes, bebygges eller i øvrigt anvendes i overensstemmelse med planens bestemmelser.

Den eksisterende lovlige anvendelse af en ejendom, kan fortsætte som hidtil. Lokalplanen medfører heller ikke i sig selv krav om etablering af de anlæg med videre, der er indeholdt i planen.

Byrådet kan meddele dispensation til mindre væsentlige lempelser af lokalplanens bestemmelser under forudsætning af, at det ikke ændrer den særlige karakter af det område, der søges skabt ved lokalplanen.

Mere væsentlige afvigelser fra lokalplanen kan kun gennemføres ved tilvejebringelse af en ny lokalplan.

Høje-Taastrup kommune, lokalplan 7.15.

Lokalplan 7.15 omfatter et område beliggende syd for Højvangsvej.

§ 1. lokalplanens formål.

Lokalplanens formål er at fastlægge områdets anvendelse til jordbrugsmæssige formål, samt at sikre at der i området kan etableres regionale transportanlæg.

§ 2. Lokalplanens område og zonestatus.

1. Lokalplanen afgrænses som vist på kortbilag 1319/1-1-1 og omfatter del af matr. nr. 8 b Vasby by, Senge-løse, samt alle parceller, der efter den 11. juli 1991 udstykkes fra denne ejendom indenfor lokalplanens område.

2. Lokalplanområdet er beliggende i landzone.

§ 3. Områdets anvendelse.

1. Området anvendes til jordbrugsformål.

2. Lokalplanen er ikke til hinder for, at der indenfor området kan etableres tekniske transportanlæg, herunder vejanlæg.

§ 4. Bebyggelse.

1. Der må indenfor området kun opføres bebyggelse nødvendig for den jordbrugsmæssige drift efter de almindelige gældende bestemmelser for landbrugsbygninger m.m.

2. Udover de i pkt. 1 nævnte bygninger kan der ikke indenfor området opføres bebyggelse, herunder skure, opklodsede skurvogne, pressningshaler, halvtag, faste hegn. m.v.

§ 5. Vejadgang.

Der kan højst etableres en vejadgang mod Højvangsvej, og højst i 8 meters bredde.

Dette vedrører ikke evt. anlæg af overordnet vej.

**§ 6. Ubebyggede
arealer.**

Der må ikke uden byrådets tilladelse etableres udendørs oplag af ikke landbrugsmæssig karakter. Herunder henstilles uindregistrerede biler, udrangerede maskiner, henlægges affald osv.

**Vedtagelses-
påtegning.**

I henhold til § 27 i lov om kommuneplanlægning (lovbekendtgørelse nr. 918 af 22. december 1989) vedtages foranstående lokalplan endeligt og i medfør af § 30 i samme lov begæres lokalplanen tinglyst på de af samme omfattede ejendomme.

Høje-Taastrup byråd, den 17.12.1991.

Sign.

Anders Bak
borgmester

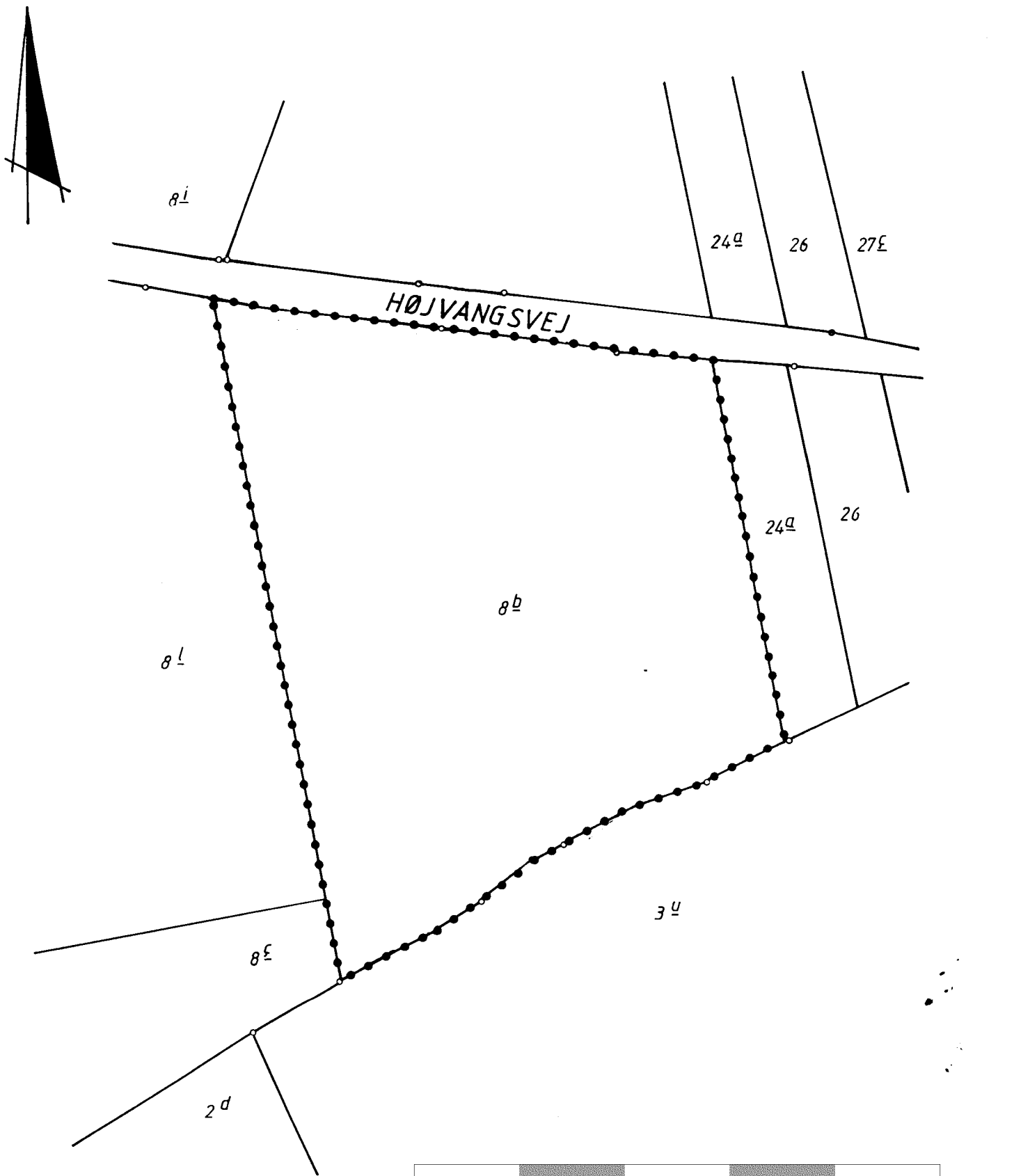
/
Børge Larsen
teknisk direktør

INDFØRT I DAGBOGEN
31.01.1992 01593

RETEN I TÅSTRUP
LYST.AKT. H NR. 165


Sign.

Jespersen
oass.



••• Lokalplan grænse

Del af Vasby By, Sengeløse

 HØJE-TAASTRUP KOMMUNE TEKNISK FORVALTNING		Målerhøjd	Kontor
		1:2000	Tegn. <i>S. 11/11 11.91</i>
Lokalplan 7.15		Bekr.	Bebyggelsen
Tegn. nr. 1319/1-1-1		Repr. dato	
Planen er udført		Grundmateriale er udført	

Matrikelbetegnelser er a jour pr. 11.7.91